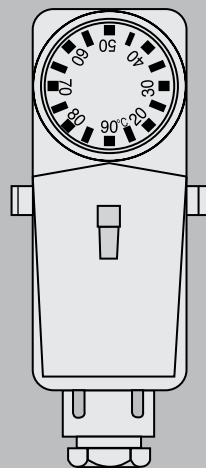


# ТЕХНИЧЕСКИЙ ПАСПОРТ ИЗДЕЛИЯ

## *uni-fitt*

Термостаты  
технические механические

© KOMFORT



© KOMFORT

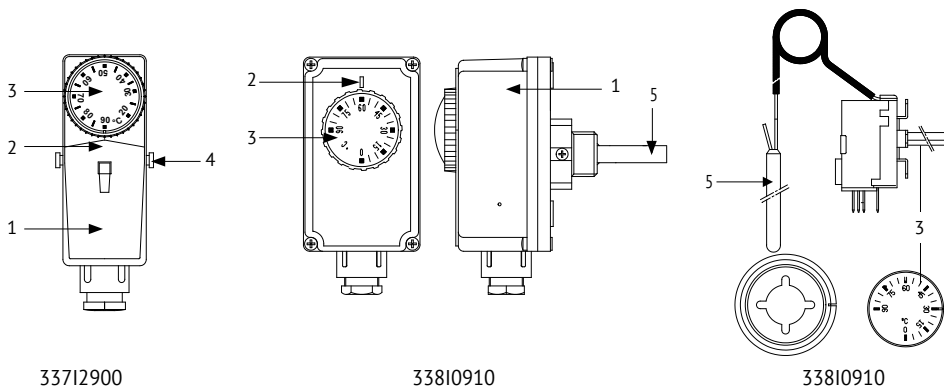
## 1. Назначение и область применения

Специальные термостаты предназначены для управления элементами гидравлических систем по встроенному температурному датчику (например, для контроля температуры в бойлере или в трубопроводе). Для управления необходимо электрическое подключение к управляемым устройствам (сервоприводам, насосам, котлам). Любое другое использование считается использованием не по назначению, при котором производитель ответственности не несет. Параметры эксплуатации указаны в разделе 2..

## 2. Технические характеристики

Характеристика	337I2900	338I0910	339I0915
Тип	НЗ / НО		
Тип коммутации	Реле		
Коммутируемое напряжение, В	250		
Коммутируемый ток при коммутации НЗ / НО, А	16(2,5) / 2,5	10(2,5) / 6(2,5)	16(6) / 6(4)
Диапазон настройки температуры, °С	20 ÷ 90	0 ÷ 90	0 ÷ 90
Время реакции на изменения температуры воздуха	1°С / 1 мин		
Допустимое отклонение, °С	8 ± 3	6 ± 2	4 ± 1
Максимальная температура корпуса, °С	80	80	85
Температура хранения, °С	0 ÷ 50		
Максимальная температура датчика, °С	95	125	130
Степень защиты корпуса	IP 20	IP 40	—
Класс защиты	II		
Способ монтажа	На трубе	В гильзу	В гильзу
Габаритные размеры (ДхШхВ), мм	120x46x55	112x55x65	55x38x54
Длина выносного датчика температуры, мм	—	97	1500

## Конструкция и размеры

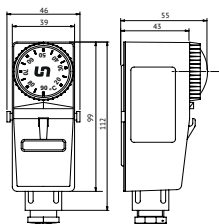


337I2900

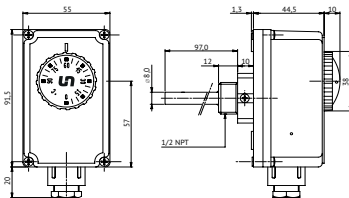
338I0910

338I0910

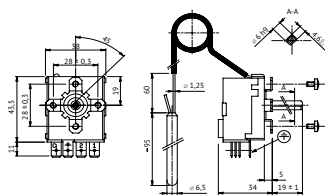
1. Корпус термостата
2. Метка
3. Ручка настройки температуры
4. Кронштейн пружины
5. Выносной датчик температуры на капиллярной трубке



33712900



33810910



33810910

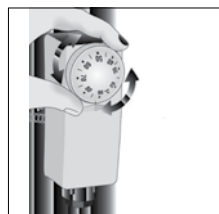
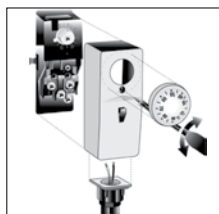
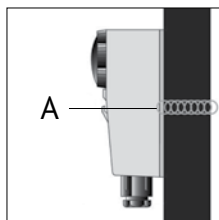
### 3. Номенклатура

Артикул	Наименование
33712900	Термостат накладной, 20-90 С, модель BRC
33810910	Термостат погружной, 0-90 С, гильза 100 мм, модель TC2
33910915	Термостат капиллярный, 0-90 С, 1500 мм, модель TR2

### 4. Указания по монтажу

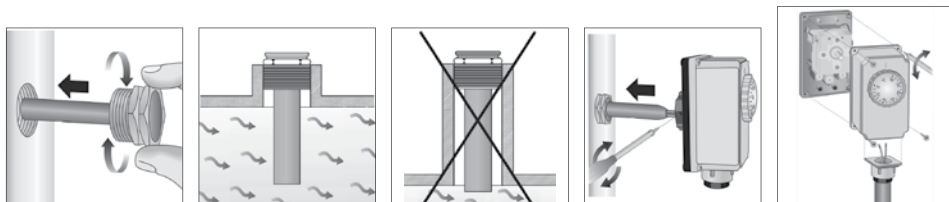
Все соединения должны быть надежно закреплены. Монтаж должен проводиться обученным персоналом, допущенным к выполнению данного вида работ, согласно действующего законодательства и ознакомленным с настоящим паспортом. К термостатам подключаются управляемые устройства с параметрами, не превышающими значения, указанные в разделе 2.

#### 4.1. Монтаж 33712900



1. Зафиксируйте термостат на трубе при помощи специальной пружины (А)
2. Снимите ручку настройки температуры и ослабьте фиксирующий винт. Снимите переднюю крышку. Проведите провода питания в имеющемся направляющем устройстве и подсоедините их к клеммам термостата согласно электрической схеме (см. п. 5). Снова установите переднюю крышку при помощи винта и зафиксируйте ручку регулировки.

#### 4.2. Монтаж 338I0910



1. Установите гильзу выносного датчика в контролируемый элемент гидравлической системы
2. Гильза должна быть погружена в воду и омываться ей, как показано на рисунке
3. Вставьте датчик в гильзу и зафиксируйте термостат на гильзе с помощью винта
4. Снимите переднюю крышку, открутив 4 винта. Проведите провода питания в имеющемся направляющем устройстве и подсоедините их к клеммам термостата согласно электрической схеме (см. п. 5). Снова установите переднюю крышку, контролируя совпадение отверстия ручки со штифтом регулятора температуры, и закрутите 4 винта.

#### 4.3. Монтаж 339I0915

1. Аккуратно раскрутите свёрнутую в спираль капиллярную трубку, начиная со стороны датчика температуры, на необходимую длину
2. Поместите датчик в гильзу (не поставляется в комплекте).
3. Закрепите термостат в предназначенном для этого месте на панели котла или водонагревателя (при необходимости используйте декоративную накладку) с помощью винтов (в комплекте)
4. Подключите провода с клеммами к контактам термостата согласно электрической схеме (см. п. 5).
5. Установите ручку регулятора температуры.

### 5. Электроподключение

Все электромонтажные работы должны выполняться только специализированным персоналом в соответствии с требованиями «Правил технической эксплуатации электроустановок потребителей» и «Правил техники безопасности при эксплуатации электроустановок потребителей». Электромонтажные и регулировочные работы должны проводиться только на обесточенном оборудовании. Персонал должен быть ознакомлен с настоящим паспортом.

Электрические соединения должны осуществляться в соответствии со схемой электрических подключений.

На схеме используются обозначения подключений:

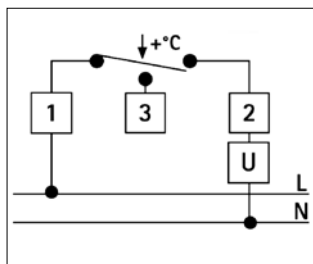
L – фаза

N – нейтраль

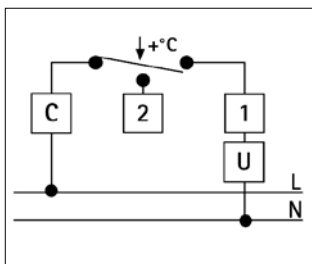
U – подключение управляемого устройства

↓ + °C – при повышении температуры размыкается один контакт и замыкается другой.

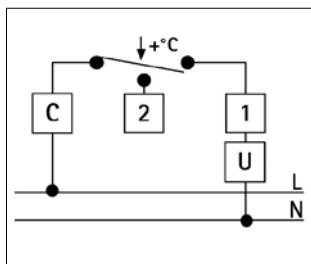
337I2900



338I0910



338I0910



## 6. Установка температуры

Установите требуемую температуру, повернув ручку настройки до совмещения метки на корпусе термостата с температурой на ручке.

## 7. Указания по эксплуатации

Термостаты должны эксплуатироваться согласно паспортным данным. Температурные и влажностные режимы не должны выходить за пределы, указанные в технической документации.

Значения входного напряжения питания не должно выходить за допустимые пределы.

Условия эксплуатации подключенных к термостату управляемых устройств должны исключать возможность обрывов и возникновения коротких замыканий.

Условия эксплуатации должны исключать возможность механических повреждений корпуса термостата и электрических соединений.

Условия эксплуатации должны исключать прямого попадания воды на корпус термостата и образования конденсата.

Термостат должен содержаться в чистоте, с исключением попадания загрязнений, насекомых внутрь изделия.

## 8. Условия хранения и транспортировки

Изделия должны храниться в упаковке предприятия-изготовителя по условиям хранения 3 по ГОСТ 15150. Транспортировка изделий должна осуществляться в соответствии с условиями 5 по ГОСТ 15150. Условия транспортировки и хранения должны соответствовать данным, указанным в паспорте.

## 9. Утилизация

Утилизация изделия (переплавка, захоронение, перепродажа) производится в порядке, установленном Законами РФ от 22 августа 2004 г. № 122-ФЗ «Об охране атмосферного воздуха», от 10 января 2003 г. № 15-ФЗ «Об отходах производства и потребления», а также другими российскими и региональными нормами, актами, правилами, распоряжениями и пр., принятыми во исполнение указанных законов.

## 10. Гарантийные обязательства

Изготовитель гарантирует соответствие термостата требованиям безопасности, при условии соблюдения потребителем правил использования, транспортировки, хранения, монтажа и эксплуатации.

Гарантия не распространяется на дефекты:

- возникшие в случаях нарушения правил, изложенных в настоящем паспорте об условиях хранения, монтажа, эксплуатации и обслуживания изделий;
- возникшие в случае ненадлежащей транспортировки и погрузо-разгрузочных работ;
- возникшие в случае воздействия веществ, агрессивных к материалам изделия;
- вызванные пожаром, стихией, форс-мажорными обстоятельствами;
- вызванные неправильными действиями потребителя;
- возникшие в случае постороннего вмешательства в конструкцию изделия.

## 11. Условия гарантийного обслуживания

Претензии к качеству товара могут быть предъявлены в течение гарантийного срока.

В случае необоснованности претензии, затраты на диагностику и экспертизу изделия оплачиваются Покупателем.

При предъявлении претензий к качеству товара, покупатель предоставляет следующие документы:

1. Заявление в произвольной форме, в котором указываются:

- название организации или Ф.И.О. покупателя;
- фактический адрес покупателя и контактный телефон;
- название и адрес организации, производившей монтаж;
- адрес установки изделия;
- краткое описание дефекта.

2. Документ, подтверждающий покупку изделия (накладная, квитанция);

3. Фотографии неисправного изделия в системе;

4. Копия гарантийного талона со всеми заполненными графами.

Представители Гарантийной организации могут запросить дополнительные документы для определения причин аварии и размеров ущерба.

## ГАРАНТИЙНЫЙ ТАЛОН

### Термостаты технические механические Uni-Fitt

№	Артикул	Количество

Гарантийный срок – 12 месяцев со дня продажи.

С условиями гарантии, правилами установки и эксплуатации ознакомлен:

Покупатель \_\_\_\_\_  
(подпись)

Продавец \_\_\_\_\_  
(подпись)

Дата продажи \_\_\_\_ / \_\_\_\_ / \_\_\_\_

Печать  
торгующей  
организации

Рекламации и претензии к качеству товара принимаются по адресу:

ООО «Юнифит-Рус», Вашутинское шоссе, вл. 36

г. Химки, Московская обл., 141400

тел. (495) 787-71-48

эл.почта: info@uni-fitt.ru