

ТЕХНИЧЕСКИЙ ПАСПОРТ ИЗДЕЛИЯ

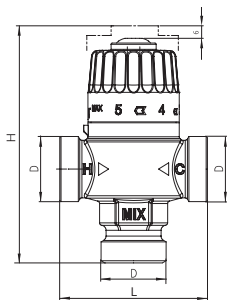
Клапан термостатический трехходовой смешение в центр

1. Назначение и область применения

Трехходовой термостатический клапан применяется в системах отопления и ГВС, для контроля и поддержания заданной температуры теплоносителя, подаваемой потребителю. Поддержание заданной температуры осуществляется смешением входящей горячей и холодной сред. В технических характеристиках указан диапазон задаваемой температуры при условии входящей среды 70°C.

2. Технические характеристики

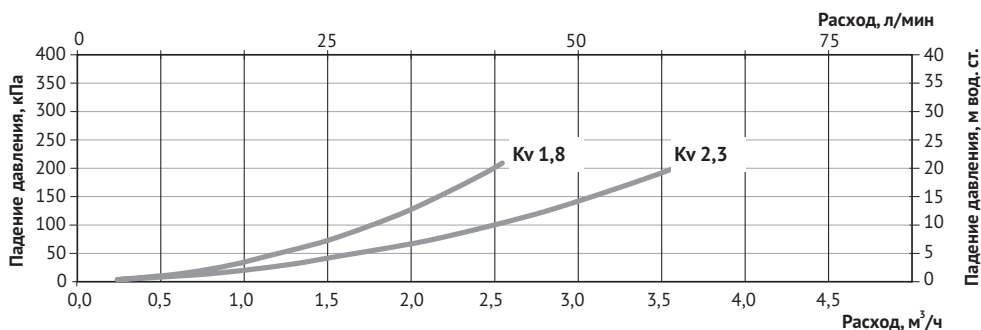
Артикул	353G2230	353G2240	353G2430	353G2440
Диаметр подключения	G 3/4"	G 1"	G 3/4"	G 1"
Диапазон настройки, °C	30 ÷ 65			
Точность настройки, °C	±2			
Заводская настройка, °C	40			
Номинальный поток kvs, м³/ч	1,8	1,8	2,3	2,3
Рабочая температура, мин/макс, °C	5 ÷ 90			
Температура окружающего воздуха, мин/макс, °C	5 ÷ 60			
Максимальное рабочее давление, МПа (бар)	0,5 (5)			
Максимальное статическое давление, МПа (бар)	1,0 (10)			
Максимальная разность давлений, МПа (бар)	0,2 (2)			
Материал корпуса и заслонки	Латунь EN 12165 CW602N			
Уплотнительные кольца	EPDM			
Среда	Вода, водный раствор гликолей 30%			



Габариты

D	G 3/4"	G 1"
L, мм	59	70
H, мм	95	99

3. Гидравлические характеристики



4. Установка клапана

Термостатический смесительный клапан может быть установлен в любом положении, горизонтально или вертикально. Важно, чтобы клапан был доступен для обслуживания. Рекомендуется установить обратные клапаны на входы смесителя для предотвращения обратного потока жидкости и фильтры.

5. Указания по монтажу

Установка и демонтаж изделия должны производиться при отсутствии давления в системе. В соответствии с ГОСТ 12.2.063-2015 п.9.6, клапаны не должны испытывать нагрузок от трубопровода (изгиб, сжатие, растяжение, кручение, перекосы, вибрация, несоосность патрубков, неравномерность затяжки крепежа). При необходимости должны быть предусмотрены опоры или компенсаторы, снижающие нагрузку от трубопровода на смесительные клапаны. Несоосность соединяемых трубопроводов не должна превышать 3 мм при длине до 1 м плюс 1 мм на каждый последующий метр (СП 73 13330-2016 п. 5.1.1).

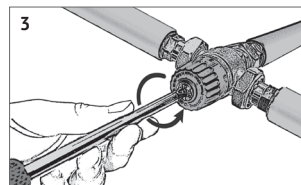
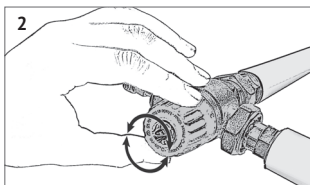
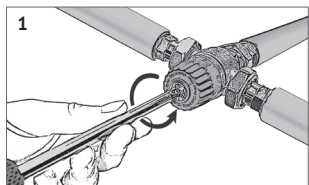
Муфтовые соединения должны выполняться с использованием уплотнительных материалов. Перед установкой термостатических смесительных клапанов трубопровод должен быть очищен от окалины и ржавчины. Системы внутреннего холодного и горячего водоснабжения по окончании их монтажа должны быть промыты водой до выхода ее без механических взвесей (СП 73 13330 – 2016 п 6.1.13).

Термостатические смесительные клапаны должны быть надежно закреплены на трубопроводе, подтекание воды по резьбовой части не допускается. Согласно пункту 7.1.1 СП 73 13330 - 2016 «Внутренние санитарно-технические системы» после монтажа обязательно проводится манометрическое испытание герметичности системы и оформляется в соответствии с Приложением № В. к СП 73 13330 - 2016. Данное испытание позволяет обезопасить от протечек и ущерба, связанного с ними.

6. Указания по эксплуатации и техническому обслуживанию

Клапан должен эксплуатироваться при давлении и температуре, изложенных в технических характеристиках. В случае затруднения работы клапана рекомендуется после опорожнения его разобрать и прочистить. Для настройки термостатического смесительного клапана на нужную температуру, ослабьте винт на ручке, поверните её по часовой стрелке или против

часовой стрелки до нужного значения. После регулировки затяните винт (см. 1-2-3). Клапан предварительно настроен на температуру 40 °С при входящей горячей воде 70 °С и входящей холодной воде 15 °С.



Значения на рукоятке соответствуют задаваемой температуре:

min	1	2	3	4	5	max
30 °С	36 °С	40 °С	44 °С	50 °С	53 °С	65 °С

Техническое обслуживание системы и проверка правильности эксплуатации смесителя должны проводиться по крайней мере каждые 12 месяцев или чаще, если это необходимо. Если температура смешанной воды значительно изменилась по сравнению с предыдущими тестами, рекомендуется проверить входящие параметры системы.

7. Условия хранения и транспортировки

Изделия должны храниться в упаковке предприятия-изготовителя по условиям хранения 3 по ГОСТ 15150-69. Транспортировка изделий должна осуществляться в соответствии с условиями 5 по ГОСТ 15150-69.

8. Утилизация

Утилизация изделия (переплавка, захоронение, перепродажа) производится в порядке, установленном Законами РФ от 22 августа 2004 г. № 122-ФЗ «Об охране атмосферного воздуха», от 10 января 2003 г. № 15-ФЗ «Об отходах производства и потребления», а также другими российскими и региональными нормами, актами, правилами, распоряжениями и пр., принятыми во исполнение указанных законов.

9. Гарантийные обязательства

Изготовитель гарантирует соответствие клапанов Uni-Fitt требованиям безопасности, при условии соблюдения потребителем правил использования, транспортировки, хранения, монтажа и эксплуатации.

Гарантия не распространяется на дефекты:

- возникшие в случаях нарушения правил, изложенных в настоящем паспорте об условиях хранения, монтажа, эксплуатации и обслуживания изделий;
- возникшие в случае ненадлежащей транспортировки и погрузо-разгрузочных работ;
- возникшие в случае воздействия веществ, агрессивных к материалам изделия;
- вызванные пожаром, стихией, форс-мажорными обстоятельствами;
- вызванные неправильными действиями потребителя;
- возникшие в случае постороннего вмешательства в конструкцию изделия.

10. Условия гарантийного обслуживания

Претензии к качеству товара могут быть предъявлены в течение гарантийного срока. В случае необоснованности претензии, затраты на диагностику и экспертизу изделия оплачиваются Покупателем. При предъявлении претензий к качеству товара, покупатель предоставляет следующие документы:

1. Заявление в произвольной форме, в котором указываются:
 - название организации или Ф.И.О. покупателя;
 - фактический адрес покупателя и контактный телефон;
 - название и адрес организации, производившей монтаж;
 - адрес установки изделия;
 - краткое описание дефекта.
2. Документ, подтверждающий покупку изделия (накладная, квитанция);
3. Фотографии неисправного изделия в системе;
4. Акт гидравлического испытания системы, в которой монтировалось изделие;
5. Копия гарантийного талона со всеми заполненными графами.

Представители Гарантийной организации могут запросить дополнительные документы для определения причин аварии и размеров ущерба.

ГАРАНТИЙНЫЙ ТАЛОН

КЛАПАН ТЕРМОСТАТИЧЕСКИЙ ТРЕХХОДОВОЙ СМЕШЕНИЕ В ЦЕНТРЕ

№	Артикул	Количество

Гарантийный срок – 36 месяцев со дня продажи.

С условиями гарантии, правилами установки и эксплуатации ознакомлен:

Покупатель _____
(подпись)

Продавец _____
(подпись)

Дата продажи ____ / ____ / ____

Рекламации и претензии к качеству товара принимаются по адресу:

ООО «Юнифит-Рус», Вашутинское шоссе, вл. 36

г. Химки, Московская обл., 141400

тел. (495) 787-71-41 эл.почта: info@uni-fitt.ru

Печать
торгующей
организации