

# ПАСПОРТ

ТЕХНИЧЕСКОЕ ОПИСАНИЕ  
И ИНСТРУКЦИЯ ПО МОНТАЖУ  
И ЭКСПЛУАТАЦИИ

 **PRO AQUA**<sup>®</sup>  
PIPE SYSTEMS SINCE 1997

## Байпас коллекторный проходной Pro Aqua

Арт. **BP-m25-m25**



## Назначение и область применения

Коллекторный проходной байпас применяется совместно с коллекторными блоками PRO AQUA серии V500, R510 с межцентровым расстоянием 210 мм и служат для перенаправления потока теплоносителя от подающего коллектора к обратному.

Применение байпаса защищает циркуляционный насос от работы на «закрытую задвижку», обеспечивая циркуляцию теплоносителя через коллекторы при полностью перекрытых коллекторных петлях. Использование байпаса с регулирующим клапаном позволяет сохранять гидравлические характеристики коллекторной системы независимо от воздействия органов управления коллекторных петель (ручные, термостатические клапаны или сервоприводы).

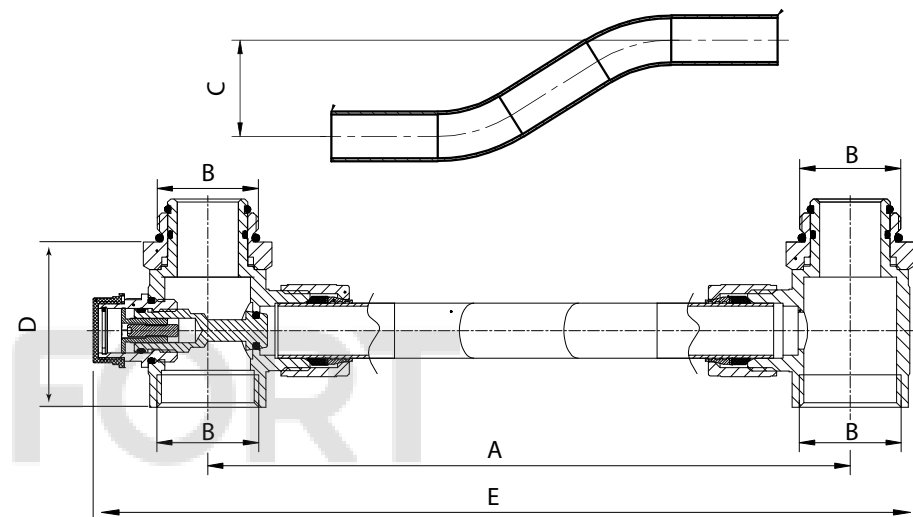
## Технические характеристики

№	Характеристика	Ед. изм.	Показатель
1	Максимальная рабочая температура	°С	80
2	Максимальное рабочее давление	бар	8
3	Пропускная способность регулирующего клапана:	м³/ч	4,33
4	Максимальная температура окружающей среды	°С	65
5	Средний полный срок службы	лет	20
7	Вес	грамм	894
6	Наименование	Материал	Марка
6.1	Корпус	Латунь	CW617N
6.2	Уплотнители	Эластомер	EPDM
6.3	Трубка	Никелированная медь	
6.4	Фиксирующие кольца	Нержавеющая сталь	AISI 304

## Рекомендации по настройке

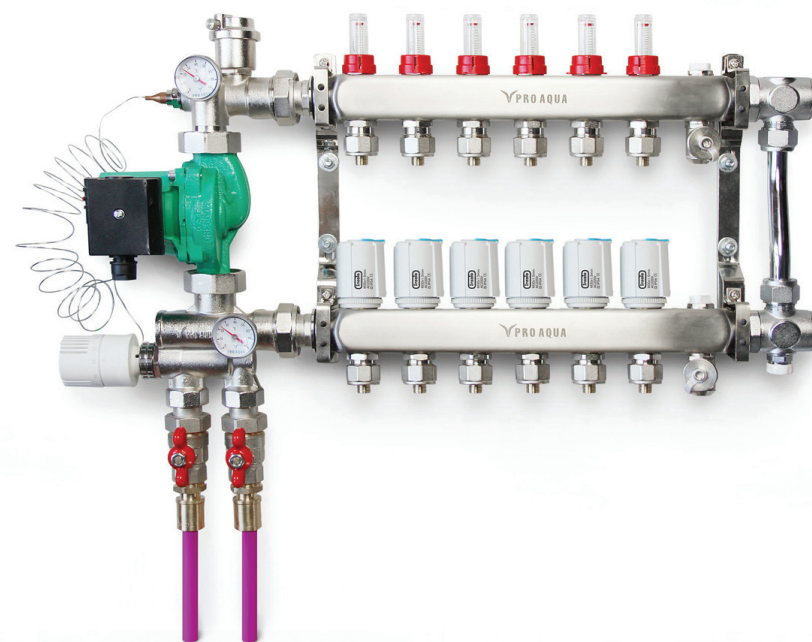
Настройка на регулирующем клапане должна обеспечивать пропуск через байпас расход теплоносителя, превышающий расчётный требуемый, при всех полностью открытых клапанах отдельных петель коллектора.

## Габаритные размеры



A, мм	B, "	C, мм	D, мм	E, мм
210	1	32 <sup>+3.0</sup>	54	270

## Пример применения



# Указания по эксплуатации и техническому обслуживанию

Изделие должно эксплуатироваться при условиях, изложенных в таблице технических характеристик. Гайки соединительных штуцеров, крепящих байпас к коллекторам, следует периодически подтягивать (не реже, чем 1 раз в 6 месяцев). Не допускается замерзание теплоносителя внутри байпаса.

## Условия хранения и транспортировки

Изделия должны храниться в упаковке предприятия – изготовителя по условиям хранения 3 по ГОСТ 15150. Транспортировка изделий должна осуществляться в соответствии условиями 5 по ГОСТ 15150.

## Правила утилизации изделия

Утилизация изделия (переплавка, захоронение, перепродажа) производится в порядке, установленном Законами РФ от 22 августа 2004 г. № 122-ФЗ “Об охране атмосферного воздуха”, от 10 января 2003 г. № 15-ФЗ “Об отходах производства и потребления”, а также другими российскими и региональными нормами, актами, правилами, распоряжениями и пр., принятыми во исполнение указанных законов.

## Гарантийные обязательства

Гарантийный срок составляет 5 лет лет со дня продажи конечному потребителю. Изготовитель гарантирует соответствие данных изделий требованиям безопасности при условии соблюдения потребителем правил использования, транспортировки, хранения, монтажа и эксплуатации. Гарантия распространяется на все дефекты, возникшие по вине завода-изготовителя.

### ГАРАНТИЯ НЕ РАСПРОСТРАНЯЕТСЯ В СЛУЧАЕ:

- ✓ Нарушения паспортных режимов использования, хранения, монтажа и эксплуатации, ненадлежащей транспортировки и погрузо-разгрузочных работ.
- ✓ Наличия следов физического воздействия, не имеющих отношения непосредственному назначению данных изделий.
- ✓ Наличия следов воздействия химическими веществами, ультрафиолета.
- ✓ Повреждения изделий в результате пожара, стихии, либо других форс-мажорных обстоятельств.
- ✓ Повреждений, вызванных неправильными действиями потребителя.
- ✓ Наличия следов постороннего вмешательства в конструкцию изделия.

**Производитель оставляет за собой право внесения изменений в конструкцию, улучшающие качество изделия при сохранении основных эксплуатационных характеристик.**

## Условия гарантийного обслуживания

Претензии к качеству товара могут быть предъявлены в течение гарантийного срока. Неисправные изделия в течение гарантийного срока обмениваются бесплатно. Замененные изделия или их части, полученные в результате ремонта, переходят в собственность продавца. Затраты, связанные с монтажом, демонтажом и транспортировкой неисправного изделия в период гарантийного срока Покупателю не возмещаются. В случае необоснованности претензии, затраты на диагностику и экспертизу изделия оплачиваются Покупателем. В случае претензий гарантийного характера, а также при возврате изделия, оно должно быть полностью укомплектованным.



# ГАРАНТИЙНЫЙ ТАЛОН № \_\_\_\_\_

Наименование товара:

№ п/п	Артикул	Количество, шт.
1		
2		
3		
4		
5		
6		

Название и адрес торговой организации:

Дата продажи \_\_\_\_\_

Подпись продавца \_\_\_\_\_

Штамп или печать торговой организации

Штамп о приемке

**С условиями гарантии ОЗНАКОМЛЕН и СОГЛАСЕН:**

Покупатель \_\_\_\_\_ (подпись).

**Гарантия 5 лет со дня продажи изделия конечному потребителю.**

По вопросам гарантийного характера, рекламаций и претензий к качеству изделий обращаться по адресу: 141370, Московская область, Сергиево-Посадский район, город Хотьково, Художественный проезд, дом 2А, тел. +7 (495) 993-00-37, (495) 602-95-73.

При предъявлении претензии к качеству товара, покупатель представляет следующие документы:

- Заявление в произвольной форме, в котором указываются:
  - название организации или Ф.И.О. покупателя, фактический адрес и контактные телефоны;
  - название и адрес организации, производившей монтаж;
  - основные параметры системы, в которой было установлено изделие;
  - краткое описание дефекта.
- Документ, подтверждающий покупку изделия (накладная, квитанция).
- Настоящий заполненный гарантийный талон.

**Отметка о возврате или обмене товара:**

\_\_\_\_\_

\_\_\_\_\_

Дата: « \_\_\_\_\_ » \_\_\_\_\_ 20 \_\_\_\_\_ г. Подпись \_\_\_\_\_