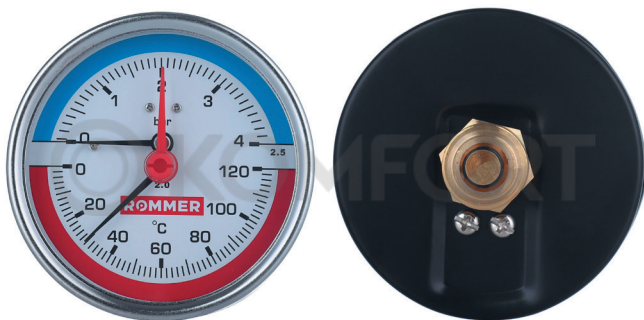
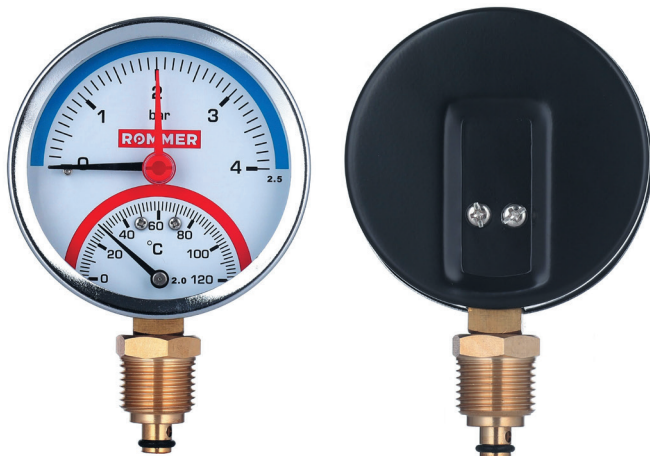


ТЕРМОМАНОМЕТРЫ

АКСИАЛЬНЫЕ Тип: RIM-0005



РАДИАЛЬНЫЕ Тип: RIM-0006



ТЕРМОМАНОМЕТРЫ ROMMER RIM-0005(6)

1. СВЕДЕНИЯ ОБ ИЗДЕЛИИ

1.1. НАИМЕНОВАНИЕ

Термоманометры ROMMER, тип: RIM-0005(6).

1.2. ИЗГОТОВИТЕЛЬ

YUYAO GONGCHUANG INSTRUMENT CO., LTD.

ПО ЗАКАЗУ ООО «ТЕРЕМ» для бренда ROMMER (Организация, уполномоченная изготовителем на принятие и удовлетворение требований потребителей на территории РФ).

Сайт: www.rommer.ru

2. НАЗНАЧЕНИЕ ИЗДЕЛИЯ

Приборы контрольно-измерительные ROMMER применяются для постоянного мониторинга и точного измерения параметров температуры и давления различных сред во всех отраслях народного хозяйства. Приборы не подлежат обязательной сертификации.

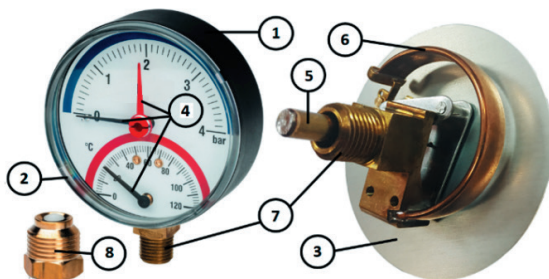
Стрелочные показывающие термоманометры с биметаллическим термочувствительным датчиком, аксиальные и радиальные ROMMER – предназначены для мониторинга давления и температуры сред в системах отопления, горячего и холодного водоснабжения, тепло- и холодоснабжения вентиляционных установок.

3. УСТРОЙСТВО И ТЕХНИЧЕСКИЕ ХАРАКТЕРИСТИКИ

3.1. УСТРОЙСТВО ТЕРМОМАНОМЕТРОВ

Термоманометр состоит из корпуса (1), защитного стекла (2), предохраняющего циферблат (3) и стрелку (4) от механического воздействия и попадания пыли, термочувствительного элемента - биметаллической спирали (5), датчика давления – трубчатой пружины (Бурдона), присоединительного патрубка (7). В комплект к приборам входит присоединительный штуцер с встроенным отсечным клапаном (8).

| ПОЗ. | НАИМЕНОВАНИЕ | МАТЕРИАЛ |
|------|-----------------------------|------------------------------------|
| 1 | Корпус | Пластик (ABS) |
| 2 | Защитное стекло | Акриловое стекло |
| 3 | Циферблат | Алюминий (белый фон, черная шкала) |
| 4 | Стрелка | Пластик |
| 5 | Чувствительный термоэлемент | Биметаллическая спираль |
| 6 | Датчик давления | Трубчатая пружина (Бурдона) |
| 7 | Присоединительный патрубок | Латунь |
| 8 | Присоединительный штуцер | Латунь |



Чувствительный элемент термометра представляет собой пластину, выполненную из двух спрессованных друг с другом различных металлов, имеющих разные коэффициенты линейного расширения. Пружина одним концом прикреплена к штоку, другой конец пружины жестко соединен со стрелкой термометра. При изменении температуры пружина раскручивается, поворачивая за собой стрелку.

Внутренняя полость пружины манометра соединена с измеряемой средой трубопровода через присоединительный патрубок. Упругая деформация пружины уравнивается давлением измеряемой среды. При изменении давления пружина изгибается, ее линейное движение с помощью передаточного механизма преобразуется в движение указывающей стрелки прибора.

В корпус присоединительного штуцера встроен отсечной клапан. Он запирает выход измеряемой среды в случае демонтажа прибора.

3.2. ТЕХНИЧЕСКИЕ ХАРАКТЕРИСТИКИ ТЕРМОСТАТА

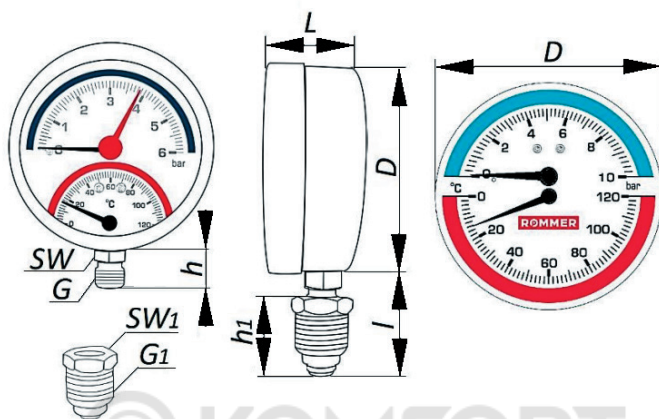
| НАИМЕНОВАНИЕ ПАРАМЕТРА | ЗНАЧЕНИЕ | |
|--|---------------------------------------|------------|
| Исполнение | Аксиальный (Осевой) | Радиальный |
| Измеряемая среда | Вода (водный раствор гликолей) | |
| Диапазон измеряемого давления PN, бар | От 0 до 10 | |
| Диапазон измеряемой температуры, °C | От 0 до +120 | |
| Класс точности | 2,5 - по давлению, 2 - по температуре | |
| Класс защиты | IP31 | |
| Присоединительная резьба | 1/2" | |
| Температура транспортировки и хранения, °C | От -20 до +60 | |
| Средний срок службы, г. | 2 | |

4. НОМЕНКЛАТУРА И ГАБАРИТНЫЕ РАЗМЕРЫ

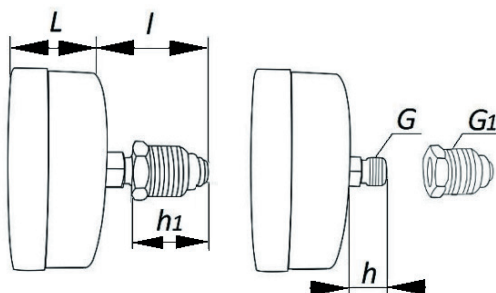
4.1. НОМЕНКЛАТУРА

| ЭСКИЗ | Артикул | Диаметр корпуса | Диапазон измерения давления, бар | Диапазон измерения температуры, °C | Масса, кг |
|---|-----------------|-----------------|----------------------------------|------------------------------------|-----------|
| Термоманометры с аксиальным (осевым) присоединительным штуцером и автоматическим запорным краном | | | | | |
|  | RIM-0005-800415 | 80 | От 0 до 4 | От 0 до +120 | 0.187 |
| | RIM-0005-800615 | | От 0 до 6 | | 0.188 |
| | RIM-0005-801015 | | От 0 до 10 | | 0.188 |
| Термоманометры с радиальным присоединительным штуцером и автоматическим запорным краном | | | | | |
|  | RIM-0006-800415 | 80 | От 0 до 4 | От 0 до +120 | 0.189 |
| | RIM-0006-800615 | | От 0 до 6 | | 0.180 |
| | RIM-0006-801015 | | От 0 до 10 | | 0.191 |

4.2. ГАБАРИТНЫЕ РАЗМЕРЫ



KOMFORT



| Артикул | D, мм | L, мм | l | h | h1 | SW | SW1 | G | G1 |
|-----------------|-------|-------|------|----|----|----|-----|-------|------|
| | мм | | | | | | | дюймы | |
| RIM-0005-800415 | 80,2 | 30,7 | 38,1 | 18 | 24 | 14 | 21 | 1/4" | 1/2" |
| RIM-0005-800615 | | | | | | | | | |
| RIM-0005-801015 | | | | | | | | | |
| RIM-0006-800415 | 78,5 | 31,4 | 39 | 18 | 24 | 14 | 21 | 1/4" | 1/2" |
| RIM-0006-800615 | | | | | | | | | |
| RIM-0006-801015 | | | | | | | | | |

5. РЕКОМЕНДАЦИИ ПО МОНТАЖУ И ЭКСПЛУАТАЦИИ

Монтаж термоманометров ROMMER в трубопроводной системе следует производить в соответствии с требованиями (СП 30.13330.2012, СП 60.13330.2016, СП 31-106-2002, СП 73.13330.2016).

Монтаж термоманометров в трубопроводной системе должен выполняться квалифицированными специалистами.

Термоманометры ROMMER должны эксплуатироваться при давлении и температуре, изложенных в настоящем паспорте.

Термоманометры следует располагать в местах, доступных для визуализации и обслуживания.

Термоманометр вкручивается в бобышку, либо специальный 3-х ходовой кран в положении, удобном для наблюдения за показаниями прибора.

Для уплотнения резьбы могут использоваться любые материалы, разрешенные (СП 73.13330.2016) «Внутренние санитарно-технические системы зданий».

Закручивать термоманометр при монтаже следует только за шестигранную часть его штуцера, с использованием рожкового гаечного ключа, не допуская приложения каких-либо усилий к корпусу манометра.

Внимание! При монтаже и эксплуатации термоманометров ROMMER, применение рычажных газовых ключей категорически запрещено.

После осуществления монтажа, необходимо провести испытания на герметичность соединений с соблюдением правил (СП 73.13330.2016) «Внутренние санитарно-технические системы зданий» пункт 7.3.

6. УСЛОВИЯ ХРАНЕНИЯ И ТРАНСПОРТИРОВКИ

Термоманометры ROMMER должны храниться в упаковке предприятия-изготовителя согласно условиям хранения по ГОСТ 15150-69.

Термоманометры ROMMER транспортируют любым видом транспорта в соответствии с правилами перевозки грузов и техническими условиями погрузки и крепления грузов, действующими на данном виде транспорта.

Термоманометры ROMMER при транспортировании следует оберегать от ударов и механических нагрузок, а их поверхность от нанесения царапин.

Термоманометры ROMMER хранят в условиях, исключающих вероятность их механических повреждений, в отапливаемых или не отапливаемых складских помещениях (не ближе одного метра от отопительных приборов), или под навесами.

7. УТИЛИЗАЦИЯ

Утилизация изделия производится в соответствии с установленным на предприятии порядком (переплавка, захоронение, перепродажа), составленным в соответствии с Законами РФ №96-ФЗ "Об охране атмосферного воздуха", №89-ФЗ "Об отходах производства и потребления", №52-ФЗ "О санитарно-эпидемиологическом благополучии населения", а также другими российскими и региональными нормами, актами, правилами, распоряжениями и пр., принятыми во исполнение указанных законов.

8. ПРИЕМКА И ИСПЫТАНИЯ

Продукция, указанная в данном паспорте, изготовлена, испытана и принята в соответствии с действующей технической документацией фирмы-изготовителя.

Приборы не подлежат обязательной сертификации.

9. ГАРАНТИЙНЫЕ ОБЯЗАТЕЛЬСТВА

Изготовитель гарантирует соответствие термоманометров ROMMER требованиям безопасности, при условии соблюдения потребителем правил, установленных настоящим Техническим паспортом.

Срок службы термоманометров ROMMER при условии соблюдения потребителем

правил, установленных настоящим Техническим паспортом и проведении необходимых сервисных работ составляет 2 года со дня передачи продукции потребителю.

Гарантийный срок составляет 12 месяцев с даты продажи товара, но не может выходить за пределы срока службы товара.

Гарантия распространяется на все дефекты, возникшие по вине завода-изготовителя.

Гарантия не распространяется на дефекты, возникшие в случаях:

- нарушения паспортных режимов хранения, монтажа, испытания, эксплуатации или обслуживания изделия;
- ненадлежащей транспортировки и погрузочно-разгрузочных работ;
- наличия следов воздействия веществ, агрессивных к материалам изделия;
- наличия повреждений, вызванных пожаром, стихией, форс-мажорными обстоятельствами;
- повреждений, вызванных действиями потребителя;
- наличия следов постороннего вмешательства в конструкцию изделия.

Претензии к качеству товара могут быть предъявлены в течение гарантийного срока.

Неисправные изделия, вышедшие из строя в связи с производственным браком, в течение гарантийного срока ремонтируются или заменяются на новые бесплатно. Затраты, связанные с демонтажем и транспортировкой неисправного изделия в период гарантийного срока, Покупателю не возмещаются. В случае необоснованности претензии затраты на диагностику и экспертизу изделия оплачиваются Покупателем.

При предъявлении претензий к качеству товара, покупатель представляет следующие документы:

1. Заявление в произвольной форме, в котором указываются:
 - название организации или Ф.И.О. покупателя;
 - адрес покупателя и контактный телефон;
 - название и адрес организации, производившей монтаж;
 - адрес установки изделия;
 - краткое описание дефекта.
2. Документ, подтверждающий покупку изделия (накладная, кассовый чек, квитанция);
3. Фотографии неисправного изделия (в том числе с места установки);
4. Акт гидравлического испытания системы, в которой монтировалось изделие (в случае проведения гидравлического испытания);
5. Копия гарантийного талона со всеми заполненными графами.

В случае отсутствия в комплектации к продукции технического паспорта изделия, содержащего гарантийный талон, для получения гарантии необходимо распечатать с сайта www.rommer.ru технический паспорт изделия вместе с гарантийным талоном. Продавец вносит в гарантийный талон сведения о приобретенном товаре, прикрепляет чек, накладную или квитанцию об оплате, скрепляет печатью или штампом. Покупатель ставит подпись об ознакомлении с условиями гарантии, правилами установки и эксплуатации.

Изготовитель оставляет за собой право вносить в конструкцию термоманометров ROMMER изменения, не ухудшающие качество изделий.

10. ГАРАНТИЙНЫЙ ТАЛОН

Гарантийный талон

к накладной № _____ от «___» _____ г.

Наименование товара: Термоманометры ROMMER

| № | Артикул | Примечание |
|---|---------|------------|
| | | |
| | | |
| | | |
| | | |

Гарантийный срок на термоманометры 12 месяцев, от даты продажи конечному потребителю. Организация, уполномоченная изготовителем на принятие и удовлетворение требований потребителей на территории РФ: ООО «ТЕРЕМ», место нахождения: 117418, г. Москва, проспект Нахимовский, дом 47, эт.15, пом. I, ком. 25
тел: +7 (495) 775-20-20, факс: 775-20-25.
E-mail: info@rommer.ru

При предъявлении претензий к качеству товара, покупатель предоставляет следующие документы:

1. Заявление в произвольной форме, в котором указываются:
 - название организации или Ф.И.О. покупателя;
 - фактический адрес покупателя и контактный телефон;
 - название и адрес организации, производившей монтаж;
 - адрес установки изделия;
 - краткое описание дефекта.
2. Документ, подтверждающий покупку изделия (накладная, квитанция);
3. Фотографии неисправного изделия;
4. Акт гидравлического испытания системы, в которой монтировалось изделие;
5. Копия гарантийного талона со всеми заполненными графами.

С условиями гарантии, правилами установки и эксплуатации ознакомлен:Покупатель _____
(подпись)Продавец _____
(подпись)

Дата продажи «___» _____ 20___ г.

Штамп или печать
торгующей организации**Гарантийный талон действителен только в оригинале!**

Более подробную информацию о термоманометрах ROMMER можно найти на сайте: www.rommer.ru.

Технические характеристики и внешний вид могут изменяться без уведомления.

ЗАВОД - ПРОИЗВОДИТЕЛЬ: YUYAO GONGCHUANG INSTRUMENT CO., LTD**ПО ЗАКАЗУ** ООО «ТЕРЕМ» для бренда ROMMER

(Организация, уполномоченная изготовителем на принятие и удовлетворение требований потребителей на территории РФ).



117418, Российская Федерация, Москва,
Нахимовский пр-т, 47, офис 1522.
Тел.: +7 (495) 775-20-20, факс: 775-20-25
E-mail: info@rommer.ru
www.rommer.ru