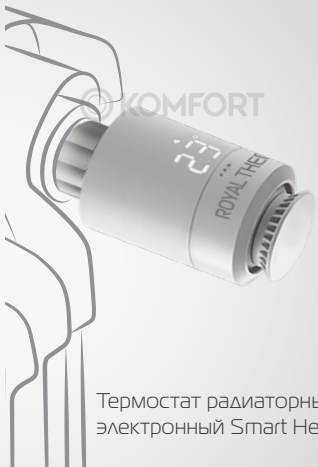


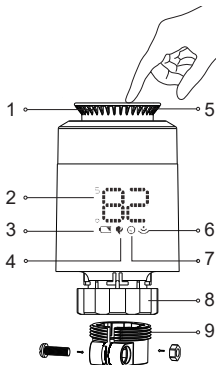
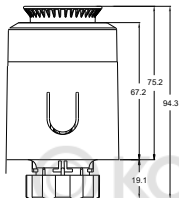
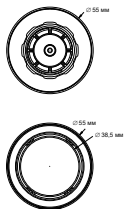


№1
РАДИАТОРЫ
В РОССИИ

Инструкция по эксплуатации и монтажу (паспорт)



Термостат радиаторный
электронный Smart Heat



1. Регулятор температуры
2. Led-дисплей
3. Индикатор заряда элементов питания
 - Индикатор мигает: необходимо заменить элементы питания
4. Индикатор обогрева
 - В подсвеченном состоянии: включен обогрев
 - Без подсветки: обогрев выключен
5. Кнопка регулятора температуры
6. Индикатор Zigbee сети
 - Индикатор выключен: Zigbee сеть не подключена
 - Индикатор включен: Zigbee сеть подключена
 - Индикатор мигает: Производится подключение
7. Индикатор режима программирования
 - Индикатор выключен: ручной режим управления
 - Индикатор включен: режим программирования
 - Индикатор мигает: временный режим
8. Крепежное кольцо
 - Для резьбового соединения M30x1,5
9. Адаптер Danfoss Click 1/2

Ориентация LED-дисплея



В состоянии «OF», непрерывно нажмите кнопку регулятора температуры 5 раз, индикация значений будет перевернута, символ температуры «°» и «0,5°» не будет отображаться.

Монтаж устройства

1. Вставьте элементы питания AA (батарейки) в специальный отсек. Для этого нажмите на защелку и, крепко сжимая корпус, снимите пластиковую оболочку плавным движением в сторону регулятора температуры.



2. На дисплее будет мигать «LR»



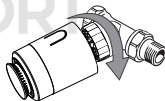
3. Установите термостат на клапан регулировки отопления. Шток клапана должен оказаться внутри крепежного кольца.



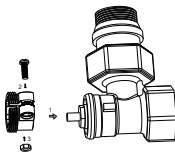
4. Можно использовать два вида соединения термостата с отопительными приборами (радиаторами отопления, внутривольными конвекторами, теплыми полами):

- Резьбовое соединение М30х1,5 (пункт 4.1.)
- Соединение Danfoss Click 1/2 (пункт 4.2.)

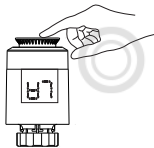
4.1. В случае использования резьбового соединения М30х1,5 просто затяните крепежное кольцо.



4.2. В случае использования соединения Danfoss Click 1/2 установите пластиковый адаптер Danfoss Click 1/2 (представлен в комплекте), затяните винты.



5. Слегка нажмите кнопку регулятора отопления, замигает индикатор «LР». Термостат начнет процедуру своей адаптации к штоку клапана регулировки отопления. При успешной адаптации индикатор погаснет и Вы сможете начать пользоваться термостатом.



Поздравляем!



Вы успешно установили термостат. Теперь Вы можете его использовать как высокоточный прибор управления температурой с электронным индикатором и электрическим сервомотором.

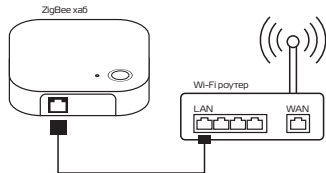
Термостат может использоваться сам по себе, как самостоятельное устройство.

Его можно подключить к сети для управления со смартфона, но делать это необязательно.

Термостатом можно управлять со смартфона через мобильное приложение. Для этого необходимо подключить термостат к Zigbee хабу из Установочного Комплекта, использовать мобильное приложение HOMMYN.

1. Установите Zigbee хаб HOMMYN

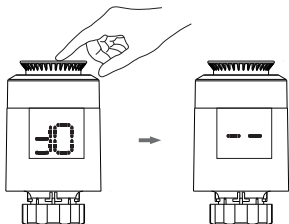
Подключите Zigbee хаб кабелем LAN (кабель поставляется в комплекте с Zigbee хабом) к Вашему WiFi-роутеру (к разъему LAN, как на рисунке). При возникновении вопросов руководствуйтесь инструкцией по эксплуатации Zigbee хаба (представлена в комплекте к хабу).



2. Добавьте термостат в ZigBee-сеть

Термостат необходимо добавить в Zigbee-сеть. Для этого введите термостат в режим «DF» (поверните регулятор температуры влево против часовой стрелки). После этого удерживайте кнопку регулятора температуры, пока не загорится индикатор «_ _».

Теперь термостат готов к добавлению в Zigbee-сеть. Используйте мобильное приложение HOMMYN или приложения HOMMYN PRO.



При успешном добавлении в сеть ненадолго загорится индикатор «РА». На LED-дисплее активируется индикатор сети «_ _».

Мобильное приложение

В зависимости от Ваших потребностей Вы можете управлять термостатом через два мобильных приложения:

1. Мобильное приложение HOMMYN используется для управления климатическими устройствами (кондиционеры, обогреватели, увлажнители, водонагреватели, приточные очистители и другие)

Используйте мобильное приложение для настройки (добавить Zigbee-хаб и термостат) и для управления отоплением.

Сканируйте QR-код:



2. Приложения HOMMYN PRO предназначены для сценарного управления умным домом (управление климатом, доступом, освещением, мультимедиа и другими системами)

Используйте WINDOWS/MAC приложение для настройки. Вы можете подключить Zigbee-хаб и термостат, настроить устройства, назвать их удобными Вам именами.

Для скачивания приложения перейдите по ссылке:

<https://smart.hommyn.com/app-set/>

Или используйте QR-код:



Используйте мобильное приложение IOS/ ANDROID для управления отоплением. Для скачивания приложения перейдите по ссылке:

<https://smart.hommyn.com/app-pro/>

Или используйте QR-код:



Характеристика	Значение
Элемент питания	2AA
Точность установки температуры, °C	0,5
Диапазон отображения комнатной температуры, °C	0... +50
Диапазон температуры эксплуатации, °C	+5... +30
Температура транспортировки и хранения, °C	+10... +60
Частота, ГГц	2,4
Диапазон беспроводной передачи, м	10
Экран	LED дисплей
Класс	IP 21
Подключение отопительных приборов	M30x1,5мм Danfoss Click

Автоматические функции

⏻ ON / OFF включение и выключение
Температура <5°C на дисплее «OF».
Температура >30°C, на дисплее «ON».

Контроль открытого окна

При открытии окна, когда включен радиатор отопления, при падении комнатной температуры на 6°C за 4 минуты, термостат закрывает клапан автоматически, дисплей покажет «OF». При закрытии окна и повышении комнатной температуры на 2°C, термостат автоматически откроет клапан и будет работать в обычном режиме работы.

❄ Антизамерзание

В выключенном состоянии на экране отображается индикатор «🔥». Клапан будет открыт автоматически при температуре ниже 5°C. Когда температура повысится до 8°C, клапан будет закрыт.

⚙ Антизакаисание

Если регулировочный клапан отопительного прибора в течение 10 дней или более длительное время находится в одном состоянии, это может привести к его закисанию. Во избежание этого термостат каждые две недели открывает/закрывает клапан. Функция включается на 30 секунд, на дисплее будет отображен индикатор «F5». По окончании работы термостат работает в обычном режиме.

👤 Родительский контроль

Для того, чтобы защитить термостат от детского баловства, можно активировать родительский контроль и заблокировать термостат. Для этого используйте длительное нажатие кнопки регулятора температуры, пока дисплей не покажет «L.L». Для разблокировки также используйте длительное нажатие кнопки регулятора температуры более 10 секунд.

🔋 Контроль заряда элементов питания

Когда заряд элементов питания очень низкий, отобразится символ напоминающий, что пользователю пора заменить элементы питания.

Изготовитель гарантирует, что изделие соответствует действующим требованиям безопасности.

Гарантийный срок на электронные термостаты Royal Thermo составляет 24 (двадцать четыре) месяца со дня ввода в эксплуатацию при условии соблюдения потребителем или третьих лиц требований к транспортировке, хранению, монтажу и условиям эксплуатации, изложенных в настоящем Паспорте.

Гарантия распространяется на все дефекты, возникшие по вине завода-производителя.

Гарантия не распространяется на:

- дефекты, возникшие по вине потребителя или третьих лиц в результате нарушений правил транспортировки, хранения, монтажа и условий эксплуатации
- периодическое обслуживание и сервисное обслуживание изделия
- любые адаптации и изменения изделия, в т.ч. с целью усовершенствования и расширения обычной сферы его применения, которая указана в Инструкции по эксплуатации изделия, без предварительного письменного согласия изготовителя
- если будет полностью/частично изменен, стерт, удален или будет неразборчив серийный номер изделия;
- использования изделия не по его прямому назначению, не в соответствии с его Инструкцией по эксплуатации, в том числе,

эксплуатации изделия с перегрузкой или совместно со вспомогательным оборудованием, не рекомендуемым Продавцом (изготовителем)

- наличия на изделии механических повреждений (сколов, трещин, и т.д.), воздействий на изделие
- чрезмерной силы, химически агрессивных веществ, высоких температур, повышенной влажности/запыленности, концентрированных паров, если что-либо из перечисленного стало причиной неисправности изделия
- ремонта/наладки/инсталляции/адаптации/пуска в эксплуатацию изделия не уполномоченными на то организациями/лицами
- стихийных бедствий (пожар, наводнение и т.д.) и других причин находящихся вне контроля Продавца (изготовителя) и Покупателя, которые причинили вред изделию
- дефектов, возникших вследствие попадания внутрь изделия посторонних предметов, жидкостей, насекомых и продуктов их жизнедеятельности, и т.д.
- дефектов системы, в которой изделие использовалось как элемент этой системы

Претензии к качеству товара могут быть предъявлены только в течение гарантийного срока.

ГАРАНТИЙНЫЙ ТАЛОН

Модель:

Серийный номер:

Наименование и адрес продавца:

Телефон:

Дата продажи:

Ф.И.О и подпись продавца:
штамп продавца

© KOMFORT



www.royal-thermo.ru

*по количеству проданных в 2019 году биметаллических и алюминиевых радиаторов (секций) согласно ООО "Литвинчук Маркетинг" от 29.04. 2020 исх. 15