

ПОВТОРИТЕЛЬ-РЕЛЕ  
*RoomStat 190*

ИНСТРУКЦИЯ  
ПО УСТАНОВКЕ И ЭКСПЛУАТАЦИИ

---

# *RoomStat 190*

## **СОДЕРЖАНИЕ**

Функциональное описание . . . . .	4
Эксплуатация . . . . .	6
Монтаж и подключение . . . . .	8
Комплект поставки . . . . .	14
Технические характеристики . . . . .	15
Меры безопасности . . . . .	16
Гарантийные обязательства . . . . .	16
Сведения о рекламациях . . . . .	17
Свидетельство о приемке . . . . .	18

### **ВНИМАНИЕ!**

Перед началом использования внимательно ознакомьтесь с настоящей инструкцией.

### **ВАЖНО!**

Схему подключения и указания по монтажу прибора смотрите в пункте «Монтаж и подключение» настоящей инструкции.

Мы рекомендуем при монтаже повторителя-реле и антиобледенительной системы воспользоваться услугами квалифицированных специалистов. Электрические соединения и подключение к электросети должен выполнять квалифицированный электрик.

## *RoomStat 190*

Инструкция и схема подключения не заменяет профессиональной подготовки монтажника прибора.

На неисправности прибора, возникшие вследствие механического повреждения, неправильного монтажа или эксплуатации в целях и условиях, не предусмотренных инструкцией по установке и эксплуатации прибора, гарантия производителя не распространяется.

### **Функциональное описание**

Повторитель-реле **RoomStat 190** предназначен для увеличения максимальной установленной мощности антиобледени-

## RoomStat 190

тельной системы и, соответственно, расширения возможных площадей обогрева поверхностей.

Прибор используется совместно с терморегуляторами компании ООО «ССТ».

Повторитель-реле позволяет увеличить нагрузку на один терморегулятор. Получая управляющий сигнал, взятый с выходного реле терморегулятора серии **RoomStat, I•WARM** и т.п., он коммутирует подключённую к нему кабельную секцию и «повторяет» действия терморегулятора: включает и выключает по сигналам терморегулятора подключённую к нему нагревательную секцию (мат).

## *RoomStat 190*

Каждый прибор **RoomStat 190** даёт возможность подключения нагревательной секции (мата) с максимальным током нагрузки 16А.

### **Эксплуатация**

Повторитель-реле оснащен выключателем, позволяющим принудительно отключить заведённую на него нагревательную секцию. Установка флажка выключателя в верхнее положение (I) переводит прибор во включенное состояние, в нижнее положение (0) — в выключенное.

Так же, на передней панели прибора имеется светодиод, индицирующий коммутацию реле повторителя.

# RoomStat 190

Сигнальный  
светодиод

Рамка регулятора

Выключатель

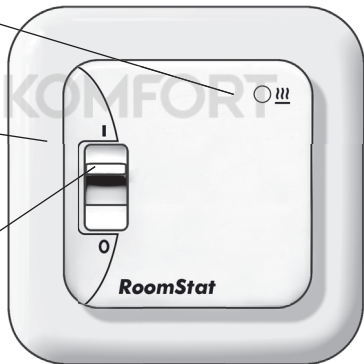


Рис. 1

# *RoomStat 190*

## **Монтаж и подключение**

### **ВАЖНО!**

Обесточьте проводку перед подключением повторителя-реле или его отключением для проверки или замены. Электрические соединения и подключение прибора к сети должен выполнять квалифицированный электрик согласно монтажной схеме.

**Внимательно изучите данную инструкцию перед началом работы.**



## *RoomStat 190*

### ***Перечень инструмента и материалов, необходимых для работы***

1. Монтажная коробка
2. Шлицевая отвертка
3. Крестовая отвертка
4. Индикатор фазы сетевого напряжения

Повторитель-реле монтируется и подключается после установки и проверки нагревательных секций антиобледенительной системы и терморегулятора, управляющим электрообогревом.

Терморегулятор предназначен для внутреннего монтажа (в стене) в пластмассовой распаечной коробке (не входит в комплект прибора).

# RoomStat 190

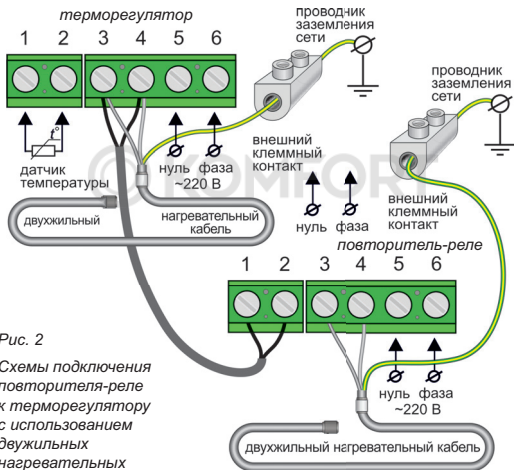


Рис. 2  
Схемы подключения  
повторителя-реле  
к терморегулятору  
с использованием  
двужильных  
нагревательных  
секций (матов)

# RoomStat 190

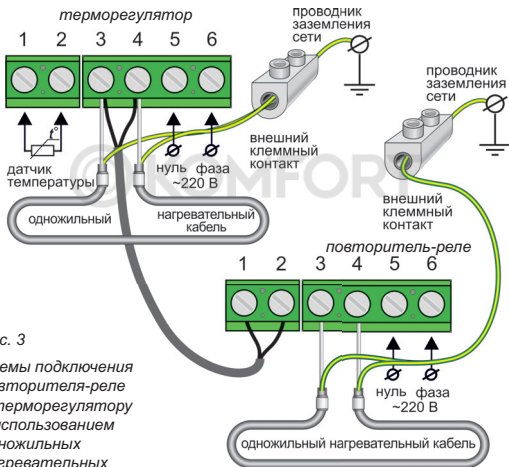


Рис. 3  
Схемы подключения повторителя-реле к терморегулятору с использованием одножильных нагревательных секций (матов)

## *RoomStat 190*

Соединения терморегулятора и повторителя-реле допускается производить с помощью медного проводника сечением  $2 \times 0,75 \text{ мм}^2$  в двойной изоляции.

### ***Установка повторителя***

Для установки повторителя-реле его нужно разобрать. Необходимо снять лицевую панель прибора. Для этого тонкой шлицевой отвёрткой аккуратно поочерёдно надавите на защёлки, расположенные сверху и снизу лицевой панели повторителя-реле, при этом потянув её на себя. Снимите лицевую панель (рис. 4).

## RoomStat 190

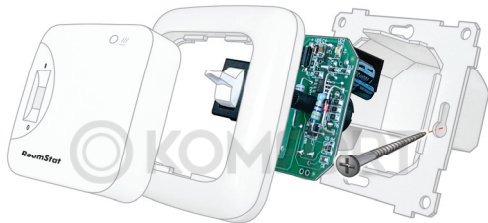


Рис. 4

Снимите рамку. Установите прибор в распаечную коробку и зафиксируйте как минимум двумя винтами, желательно расположенными по горизонтальной оси терморегулятора.

## *RoomStat 190*

Сборка повторителя-реле осуществляется в обратной последовательности. Аккуратно установите рамку, следя за тем, чтобы она плотно прилегла к корпусу прибора. Затем аккуратно установите лицевую панель и нажмите на неё, до срабатывания обеих защёлок. Убедитесь, что лицевая панель прочно зафиксирована.

### **Комплект поставки**

1. Повторитель-реле ***RoomStat 190***
2. Паспорт
3. Упаковочная коробка

## *RoomStat 190*

### **Технические характеристики**

Управляющее напряжение	220 В
Максимальный ток нагрузки	16 А
Масса	70 г
Габариты	80x80x52
Класс защиты	IP20
Допустимая температура окружающей среды	+5°C..+40°C

# *RoomStat 190*

## **Меры безопасности**

Подключение прибора должно производиться квалифицированным электриком. Все работы по монтажу и подключению повторителя следует проводить при отключенном напряжении питания. Для монтажа прибора рекомендуется использовать только пластмассовую распаечную коробку.

## **Гарантийные обязательства**

Изготовитель гарантирует соответствие качества повторителя-реле требованиям технических условий ТУ 3425-306-33006874-2008 при условии соблюдения указаний по установке и эксплуатации.



## *RoomStat 190*

Гарантийный срок - 1 год с даты продажи.

В течение гарантийного срока покупатель имеет право на ремонт или замену изделия при обнаружении неисправностей, произошедших по вине изготовителя и при условии выполнения указаний по установке и эксплуатации.

### **Сведения о рекламациях**

При возникновении неисправностей в течение гарантийного срока покупатель должен незамедлительно направить рекламацию изготовителю.

# RoomStat 190

## Свидетельство о приемке

Повторитель-реле **RoomStat 190** прошел заводские испытания и признан годным к эксплуатации.

--	--	--	--

-

--	--

Штамп ОТК

Гарантийному ремонту не подлежат изделия с дефектами, возникшими в результате механического повреждения, или неправильного подключения, нарушения правил эксплуатации и ухода.

Штамп продавца	
Покупатель _____	Продавец _____
Дата продажи	_____200__г.

**ИЗГОТОВИТЕЛЬ:** ООО «Специальные системы и технологии»  
Тел./факс: (495) 728-80-80, E-mail: sst@aha.ru , Интернет: www.sst.ru

**Сервисный центр:** Москва, Костомаровский пер., д. 3, стр. 1  
ДК «Метростроя», тел. (495) 258-90-40

# RoomStat 190

 KOMFORT



ME67