

**ПАСПОРТ
ГРУППА БЕЗОПАСНОСТИ
КОТЛА 3 бар
1"-3/4"-1/2"-1/2"-1/4"**

1. Назначение и область применения.

- 1.1 Комплектная группа безопасности предназначена для автономных систем водяного отопления и ГВС с давлением до 10 бар.
- 1.2 Группа безопасности обеспечивает выполнение функций:
 - защита от превышения давления в системе;
 - отвод из системы воздуха и газа;
 - индикация давления в системе на уровне манометра.
- 1.3. Группа безопасности комплектуется автоматическим поплавковым воздухоотводчиком, предохранительным клапаном и манометром, а также имеет дополнительный резьбовой выход для присоединения расширительного бака.

2. Технические данные

- 2.1 Рабочее давление, МПа 1,0
- 2.2 Испытательное давление, МПа 1,5
- 2.3 Температура среды в трубопроводе, °С до 120
- 2.4 Присоединительные размеры:
 - к сети, дюйм 1
 - для воздухоотводчика, дюйм 1/2
 - для предохранительного клапана, дюйм 1/2
 - для манометра, дюйм 1/4
 - для расширительного бака, дюйм 3/4
- 2.5 Давление настройки предохранительного клапана, бар 3,0
- 2.6 Минимальное давление рабочей среды, бар 0,05
- 2.7 Габариты и присоединительные размеры приведены на рис. 2.
- 2.8 Материалы основных деталей таблицы и рис.1:

Поз.	Наименование	Мат-ал	Поз.	Наименование	Мат-ал	Поз.	Наименование	Мат-ал
1	Манометр		11	Разъем	EPDM	21/22	Плоская шайба	EPDM
2	Корпус	Латунь (НРb57-3)	12	Пружина	Нерж. ст SS304	23	Золотник	Латунь (НРb57-3)
3	Отсечной клапан	POM	13	Крышечка	NYLON	24	Плоская шайба	POM
4	Уплотнительное кольцо	EPDM	14	Уплотнительное кольцо	EPDM	25	Пружина	Нерж. ст SS304
5	Плоская шайба	EPDM	15	Крышка	NYLON	26	Прокладка	asbestos
6	Пружина	Нерж. ст SS304	16	Плоская шайба	EPDM	27	Крышка клапана	Черный пластик
7	Корпус отсечного клапана	Латунь (НРb57-3)	17	Верхняя крышка	Латунь (НРb57-3)	28	Регулировочная гайка	Черный пластик
8	Корпус воздухоотводчика	Латунь (НРb57-3)	18	Колпачок	NYLON	29	Верхняя крышка	POM
9	Уплотнительное кольцо	EPDM	19	Разъем	EPDM	30	Стопорное кольцо	сталь
10	Поплавок	NYLON	20	Корпус предохранительного клапана	Латунь (НРb57-3)	31	Шайба	алюминий

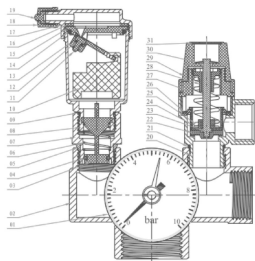


Рис.1

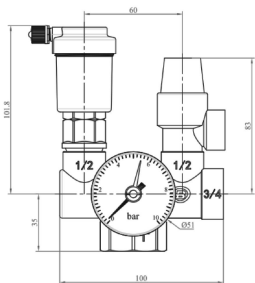


Рис.2

3. Устройство и принцип работы изделия.

- 3.1 Группа безопасности обеспечивает защиту от превышения давления в системе и его индикацию, а также отвод из системы воздуха и газа.
- 3.2 ГБ включает в себя: смонтированные на латунном никелированном корпусе (2) предохранительный клапан (20) с фиксированной настройкой 3 бара, манометр (1) и автоматический воздухоотводчик (8). Устройство устанавливается на линии подачи теплоносителя от котла. Присоединительный размер – 1" (внутренняя резьба). Группа имеет дополнительный резьбовой выход диаметром 3/4" для присоединения расширительного бака.
- 3.3 Принцип работы группы безопасности состоит в том, что с самого начала ввода в эксплуатацию работает автоматический воздухоотводчик, выводя из системы весь воздух, однако при перегреве и достижении критических отметок давления, во избежание аварийной ситуации срабатывает предохранительный клапан, стравливая излишки теплоносителя и тем самым снижая давление в системе. Входящий в состав группы безопасности манометр показывает давление в моменте: пониженное давление свидетельствует о разгерметизации, неисправности расширительного бака или крана подпитки; повышенное – о расширении теплоносителя или чрезмерном выделении пара вследствие перегрева.

4. Указание по монтажу и эксплуатации.

- 4.1. Группа безопасности ставится на выходе из теплогенератора или бойлера. На участке между группой безопасности и защищаемым агрегатом не должно быть запорной арматуры.
- 4.2. Группа безопасности устанавливается так, чтобы воздухоотводчик и предохранительный клапан находились строго в вертикальном положении, а манометр направлен в сторону наблюдателя.
- 4.3 Расширительный бак защитной системы рекомендуется присоединять к свободному резьбовому патрубку группы безопасности (Рис.3). Если расширительный бак к группе безопасности не подключается, свободный резьбовой патрубок должен быть заглушен пробкой.
- 4.4 ГБ должна эксплуатироваться при температуре и давлении, изложенных в настоящем паспорте.
- 4.5 Во избежание прикипания золотника предохранительного клапана рекомендуется периодически (не реже 1 раза в месяц) производить принудительное его открывание. Для этого ручку клапана следует повернуть по часовой стрелке до щелчка.

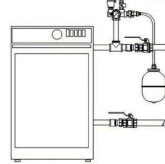


Рис.3

5. Условия хранения и транспортировки.

- 5.1 Изделия должны храниться в упаковке предприятия – изготовителя по условиям хранения 3 по ГОСТ 15150. Консервация по Б3-4, ВУ-0 ГОСТ 9.014-78.
- 5.2 Транспортировка изделия должна осуществляться в соответствии с условиями 5 по ГОСТ 15150.

6. Утилизация.

- 6.1 Утилизация изделия (переплавка, захоронение, перепродажа) производится в порядке, установленном Законами РФ от 04 мая 1999 г. № 96-ФЗ "Об охране атмосферного воздуха" (с изменениями и дополнениями), от 24 июня 1998 г. № 89-ФЗ (с изменениями и дополнениями) "Об отходах производства и потребления", от 10 января 2002 № 7-ФЗ « Об охране окружающей среды» (с изменениями и дополнениями), а также другими российскими и региональными нормами, актами, правилами, распоряжениями и пр., принятыми во исполнение указанных законов.

7. Гарантийные обязательства.

- 7.1 Изготовитель гарантирует соответствие товара настоящему паспорту при соблюдении Потребителем условий эксплуатации, транспортировки и хранения. Гарантийные обязательства распространяются на все дефекты, возникшие по вине завода-изготовителя.
- 7.2 Гарантия не распространяется на дефекты, возникшие в случаях:
 - нарушения паспортных режимов хранения, монтажа, испытания, эксплуатации и обслуживания изделия;
 - наличия следов воздействия веществ, агрессивных к материалу изделия;
 - наличия повреждений, вызванных пожарами, стихийи, форс-мажорными обстоятельствами;
 - повреждений, вызванных неправильными действиями потребителя;
 - наличия механических повреждений или следов вмешательства в конструкцию изделия.

Гарантийный срок на элементы ГБ (с даты продажи):

- латунный корпус – 7 лет;
- предохранительный клапан – 3 года
- воздухоотводчик – 3 года;
- манометр – 2 года.

Количество: _____

Дата: _____

Подпись: _____

М.П.

Фирма-изготовитель: TAIZHOU ZHEQUAN VALVE CO.,LTD
Адрес: NO.35, TIANYOU ROAD, SHAMEN, YUHUAN
ZHEJIANG, 317608, CHINA
Страна-изготовитель: Китайская Народная Республика